

Unit 3

Procedures



Conversation: Changing a flat tire

A Listening and Speaking
Listen to the conversation.




ชมคลิป

Conversation

1 Benedict
Can you explain how to change a flat tire?

2 Eric
Yes, I can. First, you find a safe place to park your car. Second, you prepare a spare tire and tools, such as a wrench and a jack. Third, you use the wrench to loosen all of the lug nuts. Then, you use the jack to lift your car off the ground. Next, you remove the lug nuts and the flat tire. After that, you place the spare tire and tighten the lug nuts. Finally, you lower your car and make sure you finish tightening every lug nut.



Vocabulary and Useful Expression

Vocabulary and Useful Expression

sequence adverb หรือ **sequencing adverb** หรือ **sequencer** (คำที่ใช้อธิบายลำดับขั้นตอน) ได้แก่ First, Firstly, Second, Secondly, Third, Then, Next, After that, Finally, Lastly, etc.

Function and Application

- ⊙ ใช้อธิบายขั้นตอนการปฏิบัติงานและวิธีการทำ
- ⊙ เชื่อมต่อขั้นตอน จากขั้นตอนแรกไปจนถึงขั้นตอนสุดท้าย
- ⊙ ในการอธิบายขั้นตอน อธิบายกระบวนการ สามารถเลือกนำมาใช้ 3-4 คำ เพื่อแสดงลำดับก่อนหลัง เช่น First, Then, Next, After that, Finally หรือ First, Second, Third, Then, Finally, etc.

ตัวอย่าง การใช้ **sequence adverbs** สำหรับขั้นตอนการเปลี่ยนยางรถยนต์

First, park the car in a safe place and check for a spare tire, jack and wrench. (ขั้นตอนแรก จอดรถในที่ปลอดภัย และตรวจดูว่ายางอะไหล่ แม่แรง และประแจมีพร้อมใช้งาน)

Second, loosen the lug nuts. (คลายน็อตที่ยึดล้อรถให้หลวม)

Then, use the jack to lift the car off the ground. (ใช้แม่แรงยกรถให้อยู่เหนือพื้น)

Next, remove the lug nuts and replace the tire with the spare tire. (ขันน็อตที่ยึดล้อรถออก และใส่ยางอะไหล่เข้าไปแทน)



Vocabulary and Useful Expression

After that, put on and tighten the lug nuts to keep the spare tire even. (ใส่ล้อที่ยึดล้อรถ และขันให้ยางอะไหล่พอได้ระดับ)

Finally, lower the car and finish tightening. (ถอนแม่แรงเพื่อเอารถลง และขันล้อที่ยึดล้อรถให้แน่น)



Practice the conversation.

Exercise 1



Holland and Nathan are talking to each other. Nathan is explaining how to change the oil in a car. Listen to their conversation and find out the steps for changing the oil in a car.



1 Holland

Can you explain to me how to change the oil in a car?

2 Nathan

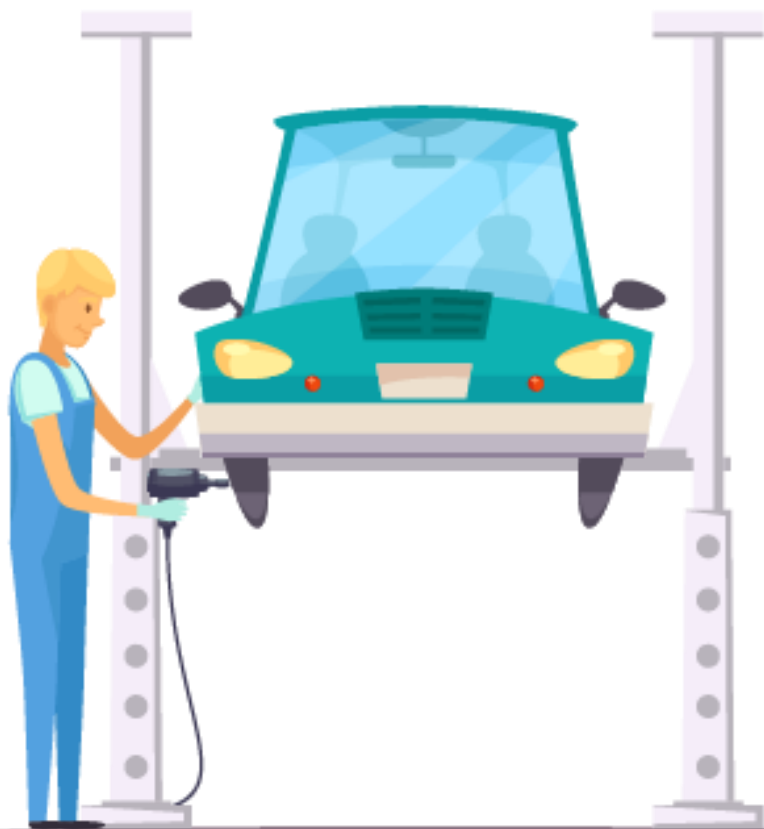
Firstly, run the car engine for a few minutes. Secondly, switch off the car engine. Thirdly, take off the oil drain plug. Then, empty the old oil into a container and put the oil drain plug back on. Next, take off the oil filler cap. After that, pour in the new oil. Finally, put the oil filler cap back on.



ชมคลิป



Pronunciation



Pronunciation

การออกเสียงคำที่สะกดด้วยพยัญชนะ *th*

ปลายลิ้นอยู่ที่ขอบฟันบน กระแสลมเสียดแทรก ผ่านทางช่องแคบ ๆ ระหว่างลิ้นกับขอบฟันบน การออกเสียงคำที่สะกดด้วยพยัญชนะ *th* แบ่งออกเป็น สองลักษณะ คือ แบบเสียงไม่ก้อง และแบบเสียงก้อง

- ▶ แบบเสียงไม่ก้อง (หากเอามือสัมผัสที่ลำคอ เส้นเสียง จะไม่สั่น) เช่น think thank thought
- ▶ แบบเสียงก้อง (หากเอามือสัมผัสที่ลำคอ เส้นเสียง จะสั่น) เช่น that these those

Exercise 6



There are two ways to pronounce *th*. Listen and repeat. Then note the differences.

- | | | |
|--------------------------------|-----------------------------------|--------------------------------|
| <input type="checkbox"/> thin | <input type="checkbox"/> thing | <input type="checkbox"/> thick |
| <input type="checkbox"/> think | <input type="checkbox"/> third | <input type="checkbox"/> thank |
| <input type="checkbox"/> thumb | <input type="checkbox"/> Thursday | |
| <input type="checkbox"/> the | <input type="checkbox"/> they | <input type="checkbox"/> there |
| <input type="checkbox"/> this | <input type="checkbox"/> that | <input type="checkbox"/> these |
| <input type="checkbox"/> those | <input type="checkbox"/> then | |

สื่อเสริม
การเรียนรู้



<https://eqrcode.de/a/Cy0506>

Pronunciation: Listen and repeat.

ชมคลิป

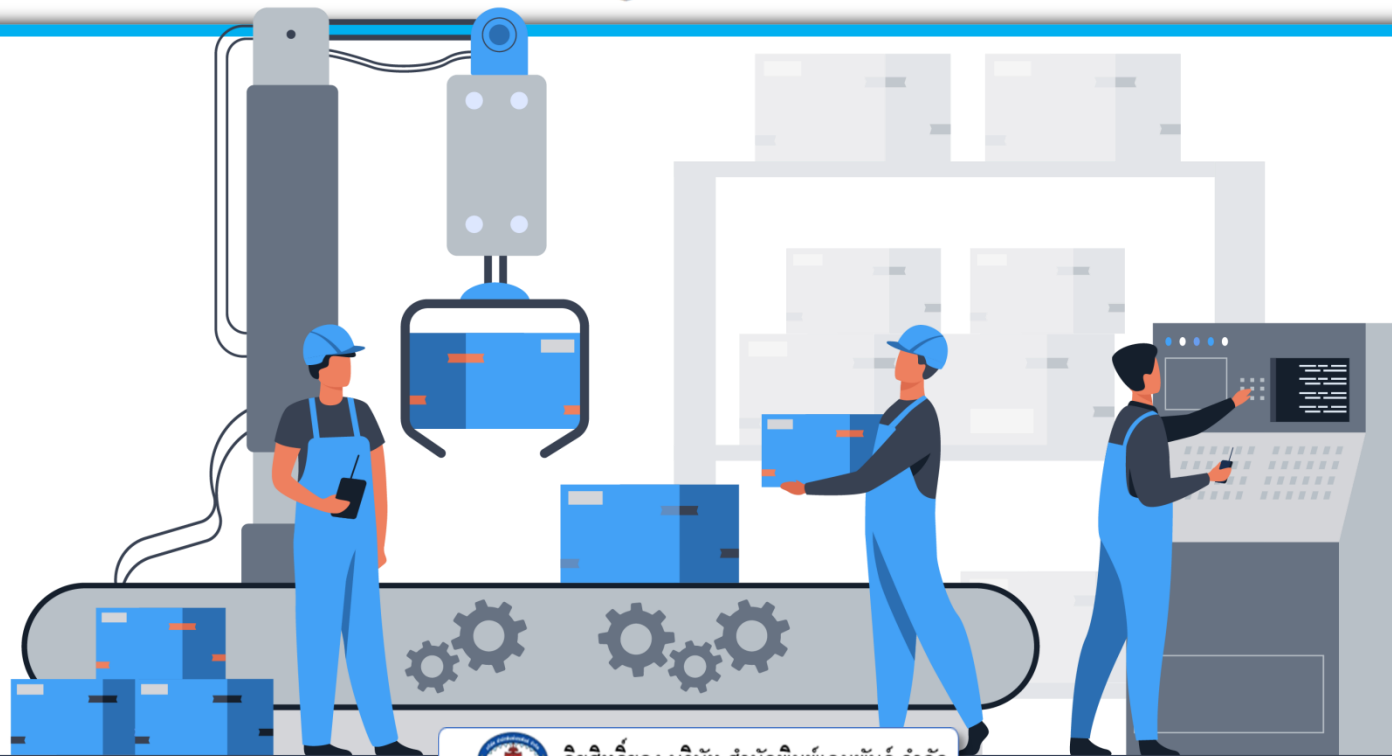


ลิขสิทธิ์ของ บริษัท สำนักพิมพ์เอมพันธ์ จำกัด

Pronunciation

การออกเสียงคำที่สะกดด้วยพยัญชนะ *sh* และ *ch*

ยกลิ้นส่วนหน้าขึ้นไปใกล้กับเพดานแข็งที่อยู่หลังปุ่มเหงือก แต่ไม่แตะส่วนใดส่วนหนึ่งของเพดานปาก ริมฝีปากห่อและยื่นเล็กน้อย กระแสลมเสียดแทรกออกจากผ่านช่องแคบ ๆ ในช่องปาก เมื่อออกเสียงคำที่สะกดด้วยพยัญชนะ *sh* เส้นเสียงไม่สั่น แต่การออกเสียงคำที่สะกดด้วยพยัญชนะ *ch* เส้นเสียงสั่น



Pronunciation: Listen and repeat.

Exercise 7



Listen and repeat. Note the differences.

ชมคลิป



- | | | | | | | | | |
|---|--------------------------------|---------------------------------|---------------------------------|---------------------------------|--------------------------------|--------------------------------|---------------------------------|--|
| 1 | <input type="checkbox"/> share | <input type="checkbox"/> chair | | | | | | |
| 2 | <input type="checkbox"/> shall | <input type="checkbox"/> show | <input type="checkbox"/> shop | <input type="checkbox"/> shaft | <input type="checkbox"/> share | <input type="checkbox"/> shoot | <input type="checkbox"/> shell | |
| 3 | <input type="checkbox"/> chair | <input type="checkbox"/> chain | <input type="checkbox"/> choose | <input type="checkbox"/> cheese | <input type="checkbox"/> cheap | <input type="checkbox"/> chat | <input type="checkbox"/> chisel | |
| 4 | <input type="checkbox"/> cash | <input type="checkbox"/> dish | <input type="checkbox"/> trash | <input type="checkbox"/> flash | <input type="checkbox"/> ash | <input type="checkbox"/> dash | <input type="checkbox"/> smash | |
| 5 | <input type="checkbox"/> catch | <input type="checkbox"/> clutch | <input type="checkbox"/> church | <input type="checkbox"/> launch | <input type="checkbox"/> torch | <input type="checkbox"/> beach | <input type="checkbox"/> match | |



Reading strategy

Reading strategy: *Visualizing*

Visualizing หรือ Visualizing while reading (การนึกภาพตามขณะที่อ่าน) คือ เทคนิคอย่างหนึ่งในการอ่านเนื้อหาที่เกี่ยวข้องกับขั้นตอนการปฏิบัติงาน วิธีการทำงานเป็นลำดับขั้นให้เข้าใจได้ดีขึ้น เนื่องจากภาพที่เกิดขึ้นในสมองของผู้อ่านจะทำให้เกิดสมาธิที่สามารถคิดตามการบรรยายลำดับขั้นตอนนั้น

ตัวอย่าง Visualizing กับการอ่านขั้นตอนการเปลี่ยนยางรถยนต์

Steps

- 1 Park the car in a safe - - - place and check for a spare tire, jack and wrench.



Reading strategy

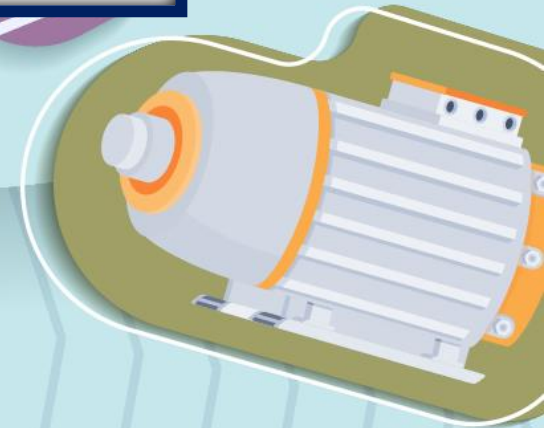
2 Loosen the lug nuts.



3 Use the jack to lift the car off the ground.



4 Remove the lug nuts and replace the tire with the spare tire.



Reading strategy

5 Put on and tighten the lug nuts to keep the spare tire even.



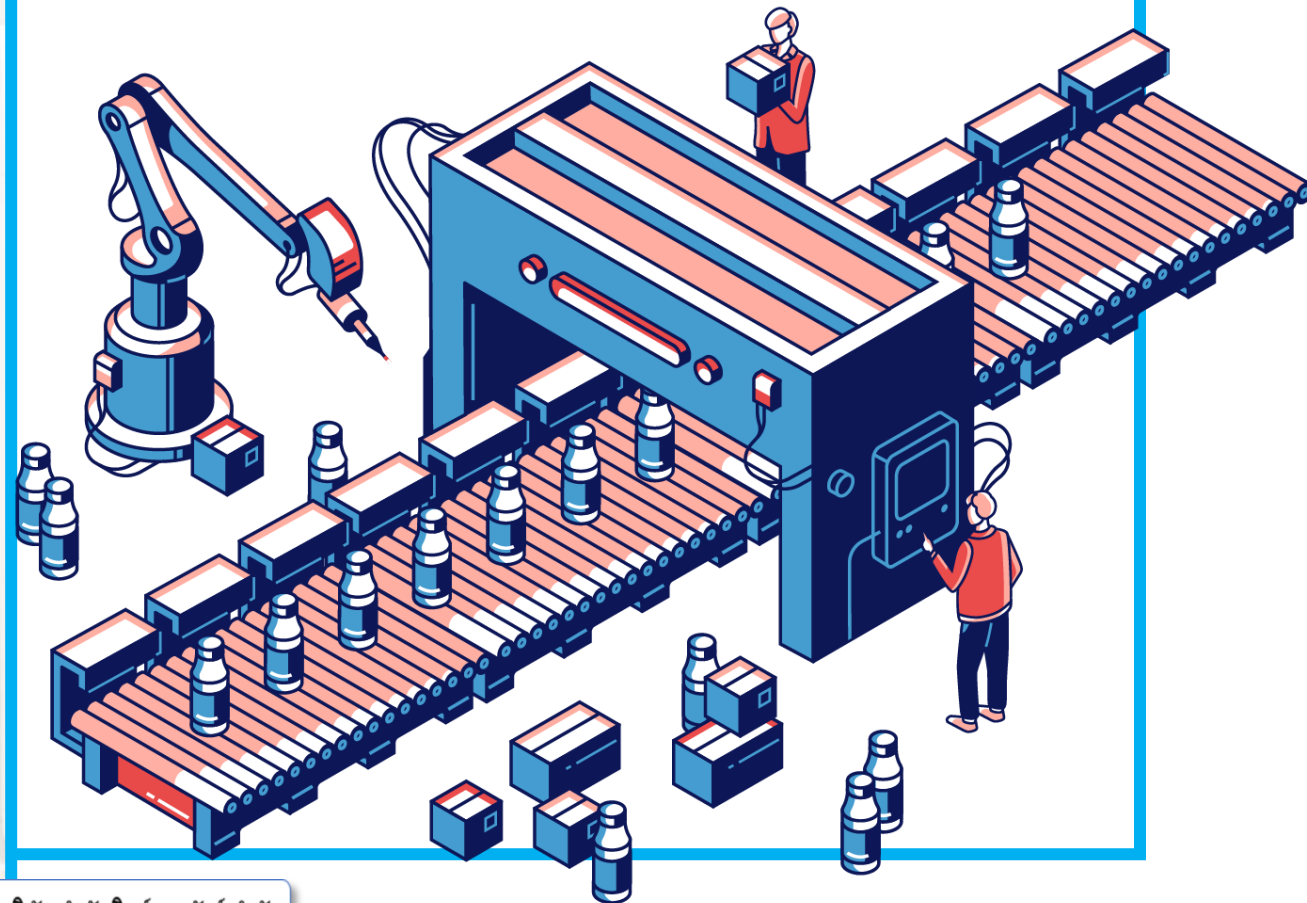
6 Lower the car and finish tightening.



Read the passage.

Action verbs to show the procedures such as, remove, turn off, attach, install, adjust, turn on, etc.

- If you are replacing an old washing machine with a new one, it takes only a few simple connections to get it up and running. Here's what you will need. First, you'll need to remove your old washing machine. Make sure it is empty and you unplug it. Carefully pull the machine away from the wall to access the water supply valves. Turn off the water. Have a bucket ready to catch any remaining water in the hoses before disconnecting the supply lines. It is important to measure the space in the doorways to make sure that your new washing machine will fit before ordering. The washing machine door should have enough space to fully open. Carefully unpack your new washing machine and move into place. The washer should come with water supply hoses. You can find them stored in the drum of the machine. Attach the water supply hose to the connections on the back of the washing machine. Attach the other end of the water supply hose to the appropriate supply valve. On the back of the washing machine, install the drain hose that comes with your new washer. Then locate your home standpipe for drainage and insert the end of the drain hose into it. If your drain hose cannot reach the standpipe, attach an extension hose. When installation is complete, place a level on top of the washer in the center and adjust the legs as needed. Turn on the water supply valves to check for leaks. You are now ready to plug in and start



Language focus

Language Focus

Parts of speech หรือที่เรียกว่า **Word classes** จะบ่งบอกถึงชนิดและหน้าที่ของคำที่มีอยู่ในภาษาอังกฤษที่สำคัญต่อการเขียน ดังนี้

- 1 noun (คำนาม)** ➤ คือ คำที่ใช้เรียกคน สัตว์ สิ่งของ อาหาร สถานที่ เช่น father, mother, boy, dog, cat, pen, pencil, food, water, cheese, bread, school, house, library, beach, mountain, road, Peter, Jane, Bangkok, Singapore, etc.
- 2 pronoun (คำสรรพนาม)** ➤ คือ คำที่ใช้แทนคำนาม เมื่อต้องการกล่าวถึงคำนามนั้น ๆ ซ้ำอีก เช่น สรรพนามใช้แทนประธาน ได้แก่ I, you, we, they, he, she, it ใช้แทนกรรม ได้แก่ me, you, us, him, her, them ใช้แสดงความเป็นเจ้าของ ได้แก่ mine, hers, yours, theirs, myself สรรพนามตนเอง ได้แก่ yourself, ourselves, himself, herself, itself, themselves สรรพนามไม่เฉพาะ ได้แก่ someone, somebody, anyone, something สรรพนามชี้เฉพาะ ได้แก่ there, this, that, etc.



Language focus

3 verb (คำกริยา) ➤ คือ คำที่ใช้แสดงการกระทำของประธานในประโยค เช่น is, am, are, has, have, go, meet, like, play, swim, walk รวมถึง คำกริยาในรูปอดีต เช่น was, were, had, went, met, liked, played, swam, walked ยังมี modal (คำกริยาช่วยที่นำไปใช้ร่วมกับกริยาตัวอื่น) เช่น can, should, could, will, would, ought to, may, might, must และ คำกริยาวลี เช่น turn on, turn off, go up, go down, wake up, get up, etc.

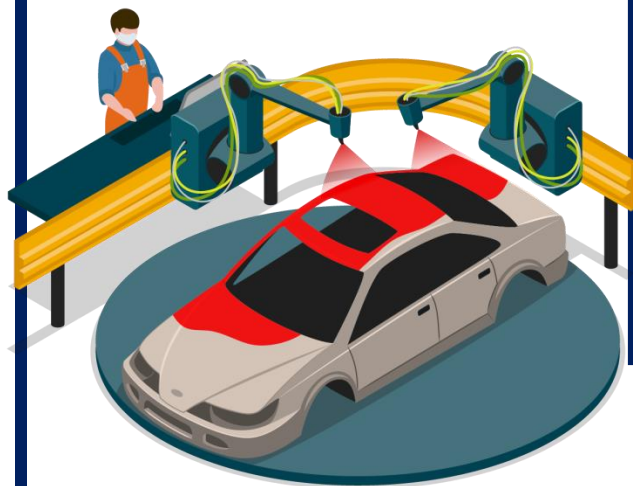
4 adjective (คำคุณศัพท์) ➤ คือ คำขยายเพื่อบอกสภาพของคำนาม เช่น big, small, long, short, heavy, rich, poor, good, black, white, Japanese, first, second, wooden, beautiful, red, yellow, etc.

5 adverb (คำวิเศษณ์) ➤ คือ คำที่ทำหน้าที่ขยายกริยาหลัก และยังสามารถขยาย adjective หรือขยาย adverb ได้ด้วย เช่น quickly, slowly, happily, always, often, sometimes, today, yesterday, tomorrow, therefore, moreover, then, where, when, here, still, very, enough, etc.



Language focus

- 6 preposition (คำบุพบท)** ➤ คือ คำที่ใช้เชื่อมในประโยค โดยวางหน้าคำนาม คำสรรพนาม เพื่อบอกตำแหน่งที่ตั้ง เวลา สถานที่ และหัวข้อที่จะกล่าวถึง เช่น in, on, at, under, in front of, behind, above, beyond, with, as, since, about, according to, as well as, after, of, because of, etc.
- 7 conjunction (คำสันธาน)** ➤ คือ คำที่ใช้เชื่อมประโยคกับประโยค เช่น and, but, or, so, because, although, even though, as, since, as long as, where, when, if, after, etc.
- 8 determiner (คำกำกับคำนาม)** ➤ คือ คำวางหน้าคำนาม เพื่อที่ใช้ชี้เฉพาะ แสดงจำนวน แสดงปริมาณ แสดงความเป็นเจ้าของเกี่ยวกับคำนาม เช่น his, her, my, your, some, any, this, that, these, those, every, many, much, all, both, enough, etc.
- 9 interjection (คำอุทาน)** ➤ คือ คำที่ใช้แสดงอารมณ์ ความรู้สึกต่าง ๆ ที่เกิดขึ้น เกี่ยวกับการตกทาย อาการตกใจ ความดีใจ ความตื่นเต้น ความประหลาดใจ เช่น hi, hello, oh, ouch, gosh, please, jeez, gee, hooray, etc. เมื่อจบคำอุทานแล้วต้องใส่ exclamation mark (!) เพื่อแสดงความรู้สึกตกใจหรืออุทาน



Language focus: Finding parts of speech

วิธีค้นหาชนิดและหน้าที่ของคำที่มีอยู่ในภาษาอังกฤษ

คำศัพท์แต่ละคำที่บันทึกอยู่ในพจนานุกรม ส่วนใหญ่

จะระบุ Part of speech เอาไว้ ดังนี้

Cambridge Dictionary

screwdriver

noun [C]

UK  /'skruːˌdraɪ.və/ US  /'skruːˌdraɪ.və/

Oxford Advanced Learner's Dictionary

heavy *adjective*

Longman Dictionary

quick·ly /'kwɪkli/ ... **S1** **W1** *adverb*  



ลิขสิทธิ์ของ บริษัท สำนักพิมพ์เอมพันธ์ จำกัด

Writing: Sentences

โครงสร้างของประโยคในภาษาอังกฤษ

1

ความหมายของประโยคที่มีใจความสมบูรณ์จะถูกสร้างขึ้นด้วย ภาคประธาน (complete subject หรือ subject part) และภาคกริยา (predicate) เช่น ในประโยค She is an accountant. จะมี She เป็น subject และ is an accountant เป็น predicate

2

ประธานของประโยค ส่วนใหญ่จะอยู่ในรูปคำนาม (noun) เช่น คน สัตว์ และ สิ่งของ และในรูปคำสรรพนาม (pronoun) เช่น He, She, I, You, We, They



โครงสร้างของประโยคในภาษาอังกฤษ

3 ภาคแสดง (predicate) จะเป็นส่วนที่ให้ข้อมูลเกี่ยวกับประธาน เช่น ในประโยค Jack went to the library. มี Jack เป็นประธาน และ went to the library เป็นภาคแสดง ที่ให้ข้อมูลเกี่ยวกับประธานว่า ได้ไปที่ห้องสมุด

5 ประโยคที่สมบูรณ์จะขึ้นต้นด้วยตัวอักษรพิมพ์ใหญ่ (capital letter หรือ upper case) และตามด้วยเครื่องหมายจบประโยค (end punctuation) ได้แก่ เครื่องหมาย . ที่ท้ายประโยค (full stop หรือ period), เครื่องหมายคำถาม ? (question mark) หรือ เครื่องหมายอัศจรรย์ ! (exclamation mark)



4 คำกริยาเพียงคำเดียว อาจจะสร้างประโยคในรูปประโยคคำสั่งได้ เช่น Sit down, please. Wash the dishes.

6 กลุ่มคำที่ดูคล้ายจะเป็นประโยค แต่จริง ๆ แล้วไม่ใช่ประโยค เนื่องจากมีใจความไม่สมบูรณ์และขาดองค์ประกอบของการเป็นประโยค เช่น ขาดประธานหรือขาดคำกริยา อย่างใดอย่างหนึ่ง ในภาษาอังกฤษจะเรียกกลุ่มคำเหล่านี้ว่า sentence fragment หรือเรียกสั้น ๆ ว่า fragment

7 ข้อยกเว้นในกรณีที่ประโยคแสดงอารมณ์ความรู้สึก เรียกว่า exclamatory sentence สามารถมีองค์ประกอบของประโยคไม่สมบูรณ์ เช่น What a big surprise! Happy Birthday, Tom! Thank you, Jack! เป็นต้น

Writing: Sentences



IT Section: Good Manufacturing Practices

หลักเกณฑ์และวิธีการที่ดีในการผลิตอาหาร จัดทำขึ้นโดยหน่วยงานมาตรฐานอาหารระหว่างประเทศ หรือ โคเด็กซ์ (CODEX) เพื่อให้สมาชิกทั่วโลกใช้เป็นแนวทางปฏิบัติเพื่อความปลอดภัยของผู้บริโภค



GMP

GMP หรือ Good Manufacturing Practices เป็นระบบประกันคุณภาพที่มีการปฏิบัติและพิสูจน์แล้วจากกลุ่มนักวิชาการด้านอาหารทั่วโลก ว่าสามารถทำให้อาหารเกิดความปลอดภัย เป็นที่เชื่อถือยอมรับจากผู้บริโภค โดยหากสามารถปฏิบัติตามแนวทางที่กำหนดใน GMP ได้ทั้งหมด ก็จะทำให้อาหารมีคุณภาพมาตรฐาน และมีความปลอดภัยมากที่สุด



Exercise 20

Read the following passage about GMP. Identify three types of products that involve the use of GMP.



GMP stands for Good Manufacturing Practices. It is a system that consists of processes, procedures and documentation to ensure that products such as food, cosmetics and pharmaceutical goods are produced and controlled according to set quality standards. GMP also serves as the guidelines provide minimum requirements that a manufacturer must meet to assure that their products are consistently high in quality.

